

图 163 伪指刺锚参

a. 身体后端的锚; b. 身体前端的锚; c. 身体前端的锚板; d. 身体后端的锚板; e. 触手支持杆状体和微小颗粒体; f. 体壁内十字形微小颗粒体; g. 纵肌内卵形微小颗粒体。比例尺 a—d 为 0.1mm, e—g 为 0.05mm。

(仿 Yang, 1937)

生物学资料 动物穴居于水深 12—32m 的泥底。

地理分布 从福建到北部湾沿岸; 红海, 阿拉伯海, 孟加拉湾, 菲律宾和印度尼西亚。

6.1.8.5 苏氏刺锚参 *Protankyra suensoni* Heding (图 164)

Protankyra suensoni Heding, 1928: 266, figs. 50 (1—5), fig. 51 (2); Liao & Clark, 1995: 537, fig. 332.

模式标本产地 中国南海沿岸 (22°11'N、114°30'E)。

形态 作者研究的标本虽然很多, 但均不完整, 断为数段。直径约为 20mm, 说明是比较大的刺锚参, 触手 12 个, 各具两对侧指, 并有许多小的感觉杯布满触手口面。波里氏囊 6 个 (模式标本 15 个), 大小几乎一样。石管 1 个, 卷曲, 末端筛板细小。纤毛漏斗细长, 常连成簇状。

锚形骨片锚长约 850 μ m, 宽约 500 μ m, 大者长 1000—1150 μ m, 宽约 650 μ m。锚臂有许多细锯齿, 锚柄也具细锯齿。锚板长 700—800 μ m, 宽 650—700 μ m, 形状很特殊, 前端不规则, 后关节末端呈方形, 穿孔很多, 并具锯齿, 板中部及后端呈网目状 (图 164, a)。微小颗粒体卵圆形 (图 164, b), 遍布全体。酒精标本带黄色。

观察标本 35 个, 绝大多数标本均断裂, 福建到北部湾沿岸, 1959—1962 年, 底栖生物组采泥器采。福建标本保存在福建海洋研究所。

生物学资料 动物穴居在水深 28—90m 的泥底。

地理分布 目前仅知分布于我国福建到北部湾沿岸。

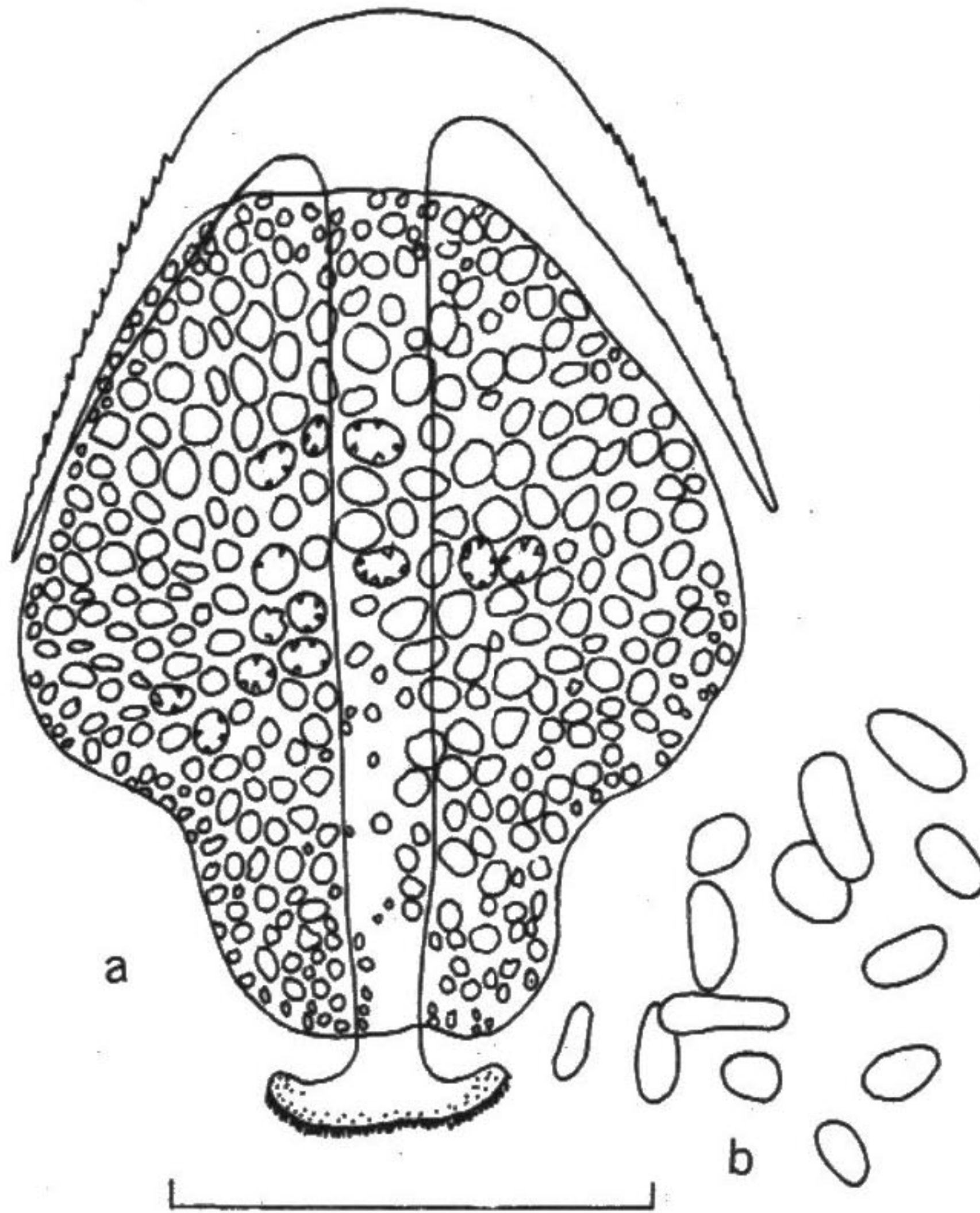


图 164 苏氏刺锚参

a. 锚和锚板; b. 微小颗粒体。比例尺 a 为
0.5mm, b 为 0.07mm。

6.1.8.6 魏氏刺锚参 *Protankyra verrilli* (Théel) (图 165)

Synapta verrilli Théel, 1886: 12, pl. 1, fig. 1.

Protankyra verrilli: Oestérgren, 1898: 117; H. L. Clark, 1907: 102, pl. 5, fig. 29; Yang, 1937: 30, fig. 17; H. L. Clark, 1938: 552, pl. 15, fig. 4; H. L. Clark, 1946: 456; Clark & Rowe, 1971: 186; Liao & Clark, 1995: 538

模式标本产地 澳大利亚昆士兰以北约克角。

形态 体呈蠕虫状, 长 135mm, 直径 12mm。体壁稍透明。触手 12 个, 各具两对侧指。波里氏囊 4 个, 大小各为 2 个。

锚形骨片锚长 180—220 μ m, 宽 100—110 μ m, 锚臂各有 4—5 个锯齿, 锚柄有小突起和锯齿 (图 165, a)。锚板为不规则圆形, 长 176—200 μ m, 宽 160—184 μ m, 穿孔很多, 板面有许多小棘 (图 165, b)。微小颗粒体在纵肌内数目很多, 呈卵形或哑铃形 (图 165, d)。触手内支持杆状体形状不规则 (图 165, c)。动物生活时为肉红色。

观察标本 1 个, 厦门集美, 1937 年, 杨佩芬。